

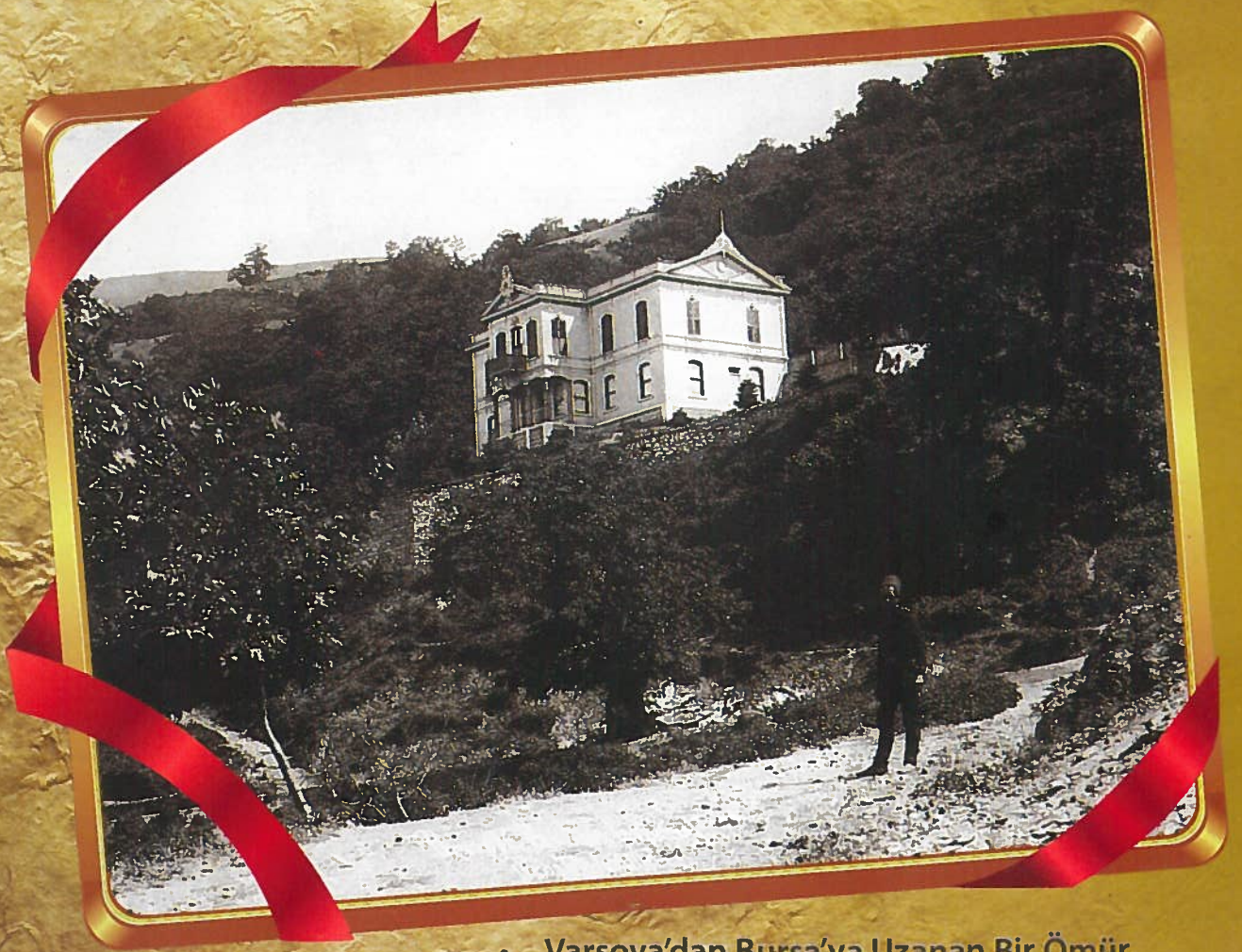
Bursa Arařtırmaları

Kent Tarihi ve Kùltürü Dergisi

26 GÜZ 2009



BURSA ARAřTIRMALARI VAKFI



- Varřova'dan Bursa'ya Uzanan Bir Ömür
- Sabiha Gökçen
- Sikkeler Iřığında Bursa İlindeki Antik Kentler
- Müzecilik Hakkında Düşünceler
- Şehit Yüzbaşı Mehmet Cemal Efendi
- Ölümünün 71. yıldönümü dolayısıyla: "Atatürk Bursa'da"
- Mudanya'da Kilise Tamiri
- Çakırlı Köyü'nde Hidrellez

Editörden

26. sayımızla okurlarımıza yeniden merhaba diyoruz.

Birkaç sayıdır dosya yaptığımız için biriken yazıları daha fazla gecikmeden yayınladık. Ancak gelecek sayımızda, M.Kemalpaşa İlçesi ile ilgili dosya yapılacaktır. Bu nedenle, araştırmacı dostlarımızı, bu konuda araştırmaya yöneltmek istiyoruz.

Bu sayımızda Mustafa Şahin, İznik sikkelerine göre yapıları etüt ederken, Recep Okçu ise "Sikkeler Işığında Bursa'daki Antik Kentler" araştırmaları yayınlanmıştır. Vakfımızın ilk genel sekreteri olan Ergun Kağıtçıbaşı, kendi ailesini araştırıp yazdı. İleriki sayılarda bu yazılarını sürdürecektir.

Muhlise Yıldız Güvendiren, Atatürk'ün Bursa Nutku konusunda bugüne kadar yazılanlara dayanarak ilginç bir araştırma yaptı. Zehra Ambartepe ise, Bursalı Sabiha Gökçen'in izini sürdü.

Esat Uluumay "Türkmenlerde Bilmeceler" ve Bayram Manileri ile Müzecilik Hakkında Düşüncelerini yazdı. Zeliha Köstem, "Varşova'dan Bursa Uzanan bir Ömür" başlığı ile ilginç anılarını kaleme aldı.

Güney Özkılınç, Nazım Hikmet'in kaldığı yıllarda Bursa Cezaevi'nde, açlık yapan Yakup Usta'nun hikayesini kaleme alırken, Hacı Tonak ise, Bursa Cezaevi'ndeki tutsak günlerinde Orhan Kemal'i yazdı.

Fevzi Şen, dostlarıyla gezdiği İvazpaşa ve Kuştepe'yi kaleme alırken, Naci Pehlivan, Gemlikli Şehit Yüzbaşı Cema'l'in hikayesini yazdı.

Nevzat Çalığışu, Atatürk Bursa'da dergisi ile Bursa Dergileri yazı dizisini sürdürürken, Hüsnü Züber de, Çalığışu'nun önceki sayılarda yayımlanan Elif Dergisi'yle ilgili yazıya eklemeler yaparak katkı koymuştur.

Ben de, iki sayı önce yayınlamaya başladığım Temettuat defterlerine göre Ermeni aileleri listelerini yazmayı bu sayıda da sürdürdüm.

Gelecek sayıda buluşmak üzere hoşçakalın...

Raif Kaplanoğlu

Bursa Araştırmaları Dergisi
Yerel Süreli Yayın
Yıl:7 Sayı:26 Güz 2009

Sahibi ve Sorumlu Müdürü
Bursa Araştırmaları Vakfı
(BURSAV) adına
Başkan
Mehmet Nuri Kolaylı

Yayın Yönetmeni
Raif Kaplanoğlu

Yayın Kurulu
Mine Akkuş (Dr.)
Cafer Çiftçi (Doç.Dr.)
Neslihan Dostoğlu (Prof.Dr.)
Aziz Elbas
Ahmet Erdönmez
Mefail Hızlı (Prof.Dr.)
Necmi Gürsakal (Prof.Dr.)
Mustafa Kara (Prof.Dr.)
Yusuf Oğuzoğlu (Prof.Dr.)
Hacı Tonak
Esat Uluumay
Dilek Yıldız Karakaş

Danışma Kurulu
Hüseyin Algül (Prof.Dr.)
Nevzat Çalığışu
Atilla Çetin (Prof.Dr.)
Osman Çetin (Prof.Dr.)
Hasan Ertürk (Prof.Dr.)
Özer Güleç
İsmail Kemankaş
Mustafa Şahin (Prof.Dr.)
Zeren Tanındı (Prof.Dr.)
Hülya Taş (Yrd.Doç.Dr.)
Mecdi Ulusoy
Asım Yediyıldız (Doç.Dr.)

Düzeltili
Dilek Yıldız Karakaş

Grafik Tasarım
Sibel Bilişik Cengiz

İletişim
Tel: 0224.220 29 22
raifkaplanoglu@hotmail.com
raifkaplanoglu@gmail.com

Basım Yeri
BAS GRUP LTD. ŞTİ.
Ulu Mh. Uluyol Güven Sk. No: 9
Osmangazi / BURSA
Tel: 0224 250 32 39 pbx

BURSAV Yönetim Kurulu
Başkan: Nuri Kolaylı
Başkan Vekili: Yusuf Oğuzoğlu
Genel Sekreter: Raif Kaplanoğlu
Üyeler: Neslihan Dostoğlu,
Nihat Balkan, Sena Kaleli,
Şenol Şimşek, Ahmet Erdönmez

DERGİ TEMİN YERLERİ
Irgandı Köprüsü üzeri 8 nolu Merkez
Bursa Kent Müzesi
Asa Kitabevi (Sönmez İş Sarayı Zemin Kat)

Dergimiz BTSO katkılarıyla basılmaktadır.



03 Atatürk'ün "Bursa Nutku"nu Anlamak ve Devrimlerin Korunmasında Örgütlü Düşüncenin Rolü

Muhlise Yıldız GÜVENDİREN

Bursa'ya Katkıları Unutulan Bir Hanım Sultan: Gülçiçek Hatun

Mefail HIZLI

Kağıtçıbaşı Ailesi

Ergun KAĞITÇIBAŞI

Uludağ Yöresi Türkmenlerinde Bilmeceler ve Bayram Manileri-1

Esat ULUUMAY

Sikke Betilerine Göre Roma Çağı Nikaia'sında (İznik) Yapı Programı

Mustafa ŞAHİN

Varşova'dan Bursa'ya Uzanan Bir Ömür

Zeliha KÖSTEM

Mustafakemalpaşalı Yakup Usta, Nâzım Hikmet'le Bursa'da

Güney ÖZKILINÇ

Müzecilik Hakkında Düşünceler

Esat ULUUMAY

Bursa Cezaevi'nde Nâzım Hikmet'in Komün Yoldaşı Adanalı Mehmet Raşit Kemali

Hacı TONAK

Sabiha Gökçen

Zehra ANBARTEPE

Sikkeler Işığında Bursa İlindeki Antik Kentler

Recep OKÇU

Bursa'nın Terası İvazpaşa Kuştepe ve Abdalmurat'a Bir Kültür Gezisi

Fevzi ŞEN

Şehit Yüzbaşı Mehmet Cemal Efendi

Naci PEHLİVAN

Ölümünün 71. yıldönümü dolayısıyla: "Atatürk Bursa'da"

Nevzat ÇALIKUŞU

İnegöl'de Yayımlanan Bir Sanat Dergisi: Elif

Hüsnü ZÜBER

Mudanya'da Kilise Tamiri

Ömer Faruk DİNÇEL

Dışkaya Köyü Geçmişin İzleri

Erol DEMİRCAN

Çakırlı Köyü'nde Hidrellez

Ümral HAVVA

1844 Yılında Bursa'daki Ermeni Hane Reisleri

Raif KAPLANOĞLU

Sikke Betilerine Göre Roma Çağı Nikaia'sında (İzник) Yapı Programı

Bu makalede, Nikaia'da Roma İmparatorluk çağında darp edilen sikke betimlerinden yola çıkarak, kentte olası bir kazı çalışması sonucunda, gün ışığına çıkarılabilecek olası yapılar tanıtılmaya çalışılacaktır.

Nikaia'nın günümüzde büyük bir bölümü İzник ilçesinin yerleşim alanı altında kalmıştır. Uzun bir tarihi geçmişi olması ve değişik medeniyetlere başkentlik yapmasından dolayı Bursa ve çevresinin en önemli antik kentlerinden birisidir. Daha öncesi pek bilinmese de Bithynia Krallığı'nın başkentliğini yapmıştır, Roma ve Bizans dönemlerinde önemli kentler arasında yer almıştır. Hatta Roma İmparatorluk çağında sikke darp edilen kentlerden birisi olmuştur. Bu zengin geçmişe karşın günümüzde salt çiniciliği yaşatmaya çalışarak ve Küçük Ayasofya Kilisesini ön plana çıkartarak turizm ayakta tutulmaya çalışılmaktadır. Antik Nikaia dendiği zaman ilk olarak kenti çevreleyen sur duvarları ve tiyatro akla gelmektedir. Bu makalede, Nikaia'da Roma İmparatorluk çağında darp edilen sikke betimlerinden yola çıkarak, kentte olası bir kazı çalışması sonucunda, gün ışığına çıkarılabilecek olası yapılar tanıtılmaya çalışılacaktır.

Sikke ilk defa Lidyalılar tarafından kullanılan bir ödeme aracı olmuştur. Başlangıçta sikke betimleri darp edilen kente ve kentin önemli tanrılarına ilişkin motiflerden oluşurken Hellenistik çağda kralların portreleri de sikkeler üzerinde yer almaya başlamıştır. Roma imparatorları ise sikkeyi ödeme aracının yanı sıra propaganda amacıyla da etkili bir şekilde kullanmıştır. Sikkelerin ön yüzünde imparatorların portreleri, onları tanımaya yardımcı olabilecek isim, unvan, memuriyet payeleri gibi bilgiler yer alırken, sikkelerin arka yüzlerinde imparatorların yaptırdıkları yapılar, kazandıkları zaferler veya yaptıkları sosyal yardımlar gibi propaganda amacıyla kullanabilecekleri icraatlara yer verilmiştir. Bu nedenle sikkelerin arka yüzünde sık sık li-

man, zafer takı, tapınak, köprü gibi yapısal faaliyetlere rastlanabilmektedir. Kısaca, Roma İmparatorları sikkeden, iletişim olanaklarının çok zor ve kısıtlı olduğu antik çağda saray ile halk arasında çok önemli kitlesel haberleşme ve propaganda aracı olarak faydalanmıştır. Bu nedenle Nikaia sikkelerinde olduğu gibi, arka yüzde yer alan yapı betimleri, doldurma motifi olarak değil, ilgili imparatorun o kent için yaptırdığı veya yapımını desteklediği yapılar olarak algılanmalıdır. Böylece imparator hem o kentte yaşayan, hem de imparatorluk sınırları içerisinde bulunan insanlara kentlere kazandırdığı yapıları ilan etmiş olmaktadır.

Bu gerçekten hareketle, bu makalede, darp edilen sikkelerin arka yüz betimlerine göre, Roma İmparatorluk çağında Nikaia'da hangi yeni anıtsal yapıların inşa edilmiş olduğu tespit edilmeye çalışılacaktır. Bunun için öncelikle yapılar türlerine göre gruplara ayrılacak ve kronolojik olarak hangi yapının hangi imparator döneminde yapılmış olduğunu belirlenecektir. Bu çalışmada sikke betimlerine göre elbette yapıların yerini belirleme şansı söz konusu değildir. Bunun için zaman geçirilmeden gerekli kamulaştırmalar yapılarak bilimsel arkeolojik kazıların başlatılması gerekmektedir.

Kent Surları

Nikaia kentinde halen görülebilen kalıntılardan birisi kent surları diğeri ise kent tiyatrosudur. Tiyatronun kentin en anıtsal ve önemli yapılarından birisi olmasına rağmen sikke betimleri üzerinde yer almaması düşündürücüdür. Çünkü Traian döneminde Bithynia konsülü olan C. Plinius Caecilius Secundus'un (Genç Plinius), İmparator

Traian'a yazdığı mektuplarda sık sık Nikaia'dan söz ettiği ve Kuzeybatı Anadolu'nun en görkemli antik yapılarından biri olan Nikaia'daki Roma tiyatrosu için finansal destek istediği bilinmektedir. Bu durumda tiyatro Roma İmparatorluk çağında inşa edilmiş olsa bile, saraydan gerekli parasal desteğin alınmadığı akla gelmektedir.

Kent surları, taş işçiliği göz önünde bulundurulduğunda Roma İmparatorluk çağından daha önceki bir tarihte inşa edilmiş olmalıdır. Buna karşın Gallienus (Kat. 1), Gallienus'un eşi Salonina (Kat. 2) ve Macrianus (Kat. 3) adına darp edilen sikkelerin arka yüz betimlerinde Nikaia kentinin surları görülür. Bu betimler muhtemelen sur duvarlarında Roma İmparatorluk çağında yapılan onarımlara işaret etmektedir. Buna göre İ.S. 253 yılında Gallienus ile başlayan onarım faaliyetlerinin 260 yılında Macrianus dönemine kadar devam ettiğini savlamak olasıdır. Kentin dört giriş kapısının olduğu bilinmesine rağmen sikkeler üzerinde sadece birbirine bakışumlu iki kapıya yer verilmiştir. Bu kapılar büyük bir olasılıkla Yenişehir ve İstanbul Kapıları olmalıdır. Yine sikke betimlerinden, kapılarının üzerinde yerleri halen korunan nişlerin içerisinde büstlerin bulunduğunu açık bir şekilde görmektedir. Gallienus döneminde darp edilen sikke, büstlerin yanı sıra kapının üzerinde heykellerin de bulunduğu işaret etmektedir.

Tapınaklar

Nikaia'da darp edilen sikkelerin arka yüzünde en fazla yer alan yapı türü tapınaklardır. Bu tapınaklardan bir kısmı yazılı ifadeler veya tanrı heykelinin ikonografisi nedeni ile bilinmektedir. Ancak salt betim olarak yer alması nedeniyle tapınaklarının büyük bir bölümünün hangi tanrıya adanmış olduğu konusunda arkeolojik buluntu olmadan bir fikir ileri sürmek mümkün değildir.

Roma İmparatorluk çağında Nikaia için yaptırılan tapınaklardan birisi Mısır kökenli tanrılardan olan ve Hellenistik çağdan itibaren Anadolu'da saygı görmeye başlayan Serapis için adanmış olmalıdır. Alexander Severus (İ.S. 222-235) döneminde darp edilen sikkenin arka yüzünde sur duvarına benzer, yüksek bir duvarın çevrelediği bir alanın ortasından yükselen bir erkek betimi yer almaktadır (Kat. 4). Mantosuna sıkıcı sarılan sakallı erkek sağ elini yan ileri doğru uzatırken, sol eli ile sceptre adı verilen bir asa tutmaktadır. Başının üzerinde ise konik bir taç vardır. Bu betim özellikle taç ve sceptre nedeni ile tanrı Serapis'e ait olmalıdır. Bu sikkeden hareketle Nikaia kenti için Alexander Severus döneminde Serapis için bir kült alanı veya tapınağın inşa ettirildiğini savlamak olasıdır. Böylece en azından İ.S. 3. yüzyılın ortalarına doğru Kuzey Afrika kökenli bir tanrının Nikaia'da saygı görmeye başladığını da öne sürmek mümkündür.

Hangi tanrıya adandığı konusunda şüphe bulunmayan bir diğer tapınak Tyche tapınağıdır. Caracalla'nın 212 yılında doğu eyaletlerine yaptığı ziyaretin anısına Nikaia kenti için tanrıça Tyche (kent tanrıçası veya talih tanrıçası) adına bir tapınak yaptırılmasına yardımcı bulunduğu bilinmektedir. Ancak Septimius Severus'un kızı ve

Caracalla'nın eşi olan Plautilla anısına darp edilen sikkeden bu tapınağın yapımına 212 yılından daha önce başlandığı anlaşılmaktadır (Kat. 5). Sikkenin arka yüzünde yer alan betimden, tanrıça için, 3 krepisli (basamaklı) bir stylobat (zemin) üzerinde 6 sütunlu bir hexastyle adandığı anlaşılmaktadır. Tapınağın ön tarafında orta sütunların arasında bulunan kült heykeli, her ne kadar yazılı bir kayıt bulunmasa da, tapınağın tanrıça Tyche için yapıldığını açık bir şekilde göstermektedir. Chiton üzerine manto giymiş şekilde cepheden ayakta durur şekilde betimlenmiş olan kadın sol elinde bir cornucopia (bereket boynuzu) tutmaktadır. Başında taşıdığı taç ve sol elindeki cornucopia (bereket boynuzu) nedeniyle bu betimin tanrıça Tyche'ye ait olduğunu anlamak mümkündür.

Söz konusu tapınak ayrıca Caracalla döneminde Nikaia'da darp edilen sikkelerde arka yüz betimi olarak sık bir şekilde karşımıza çıkmaktadır. Caracalla için darp edilen bir seri sikke üzerinde yine hexastyle tapınağı cepheden görmekteyiz (Kat. 6). Ortada tanrıça Tyche sol elinde cornucopia (bereket boynuzu) tutarken betimlenmiştir. Bu betimde farklı olarak sağ elinde de bir dümen tutmaktadır. Cornucopia ve dümen, bu kadın figürünün tartışmasız bir şekilde Tyche olduğuna işaret etmektedir. Caracalla döneminde Nikaia'da darp edilen iki farklı sikke üzerinde yine hexastyle tapınaklar yer almaktadır. Bu serilerden birisinde tapınak uzun cepheden olmak üzere profilden gözükürken (Kat. 7), diğer seride yine fasattan (ön cephe) betimlenmiştir (Kat. 8-10). Bu sikkelerde herhangi bir işaret olmaması nedeni ile bu tapınakların Tyche için adananlar mı, yoksa farklı tapınaklar mı olduklarını bilemiyoruz. Ancak farklı serilerde yer alan bu hexastyle tapınakların da Caracalla sikkeleri üzerinde yer alması nedeniyle Tyche için adanan tapınaklar olduğunu tahmin ediyoruz.

Nikaia'da bulunan hexastyle tapınaklar sadece Tyche için adanan tapınak ile sınırlı olmamalıdır. Nikaia sikkelerine göre Marcus Aurelius (Kat. 11), Julia Domna (Kat. 12), Macrinus (Kat. 13), Elagabalus (Kat. 14-15), Julia Mamaea (Kat. 16), I. Maximinus (Kat. 17-18) dönemlerinde de hexastyle tapınaklar inşa edilmiştir. Bunların Tyche tapınağı olamayacağını Elagabalus döneminde darp edilen sikke göstermektedir (Kat. 15). Bu sikkenin arka yüzünde hexastyle tapınağın ortasında tapınağın kült heykeli yer almaktadır. Ancak bu heykel farklı olarak bir erkeğe aittir. Bu nedenle tapınak tanrıça Tyche için yapılmamıştır. Sonuç olarak altı farklı imparator döneminde Nikaia'da altı farklı tapınağın inşa edilmiş olduğunu ileri sürmek mümkündür.

Yine sikke betimlerine göre Nikaia'da tetrastyle düzende inşa edilen tapınaklar da bulunmaktadır. Bu tapınaklardan birisi Septimius Severus (Kat. 19), diğeri Caracalla (Kat. 20) sikkeleri üzerinde karşımıza çıkmaktadır. Her iki tapınak da üç krepisli (merdivenli) bir stylobat üzerinde yer almaktadır. Aralarındaki fark Caracalla sikkeleri üzerinde tympanon (almalık) ortasında clipeus'un (yuvarlak kalkan) olmuş olmasıdır. Her iki sikkenin Septimius Severus'un egemenlik yıllarına denk düşen tarih-

lerde darp edilmesi, farklı gibi gözüken her iki yapının aslında tek bir yapı olduğunu düşündürmektedir.

Muhtelif yapılar

Yine sikke betimlerinden Roma İmparatorluk çağında Nikaia'ya tapınakların yanı sıra değişik yapıların da adanmış olduğunu anlıyoruz. Claudius'un eşi Messalina adına darp edilen bir sikkenin arka yüzünde cephesi sütunlarla hareketlendirilmiş, üst tarafı kemerle biten iki katlı bir portal (anutsal kapı) yer almaktadır (Kat. 21). Sikke üzerindeki yazıta göre yapı Proconsul C. Cadius Rufus tarafından yaptırılmıştır. Sikke betimine göre, Agora veya kült alanlarının girişinde bulunan bu tür anutsal kapılardan en az bir tanesinin Nikaia'da bulunduğunu söylemek mümkündür.

Claudius adına darp edilen bir diğer sikkede ise yine Proconsul C. Cadius Rufus'un kente iki katlı sütunlu bir yapı armağan ettiği anlaşılmaktadır (Kat. 22). Diğer antik kentlerdeki benzer örneklerle göre bu yapının bir stoa olması gerektiğini düşünüyoruz.

Sonuç olarak Claudius ile İ.S. 1. yüzyılın ortalarında başlayan yapı faaliyetleri İ.S. 3. yüzyılın ortalarına kadar devam etmiştir. Roma imparatorluğunun desteği ile yaptırılan yapılar propaganda amacıyla Nikaia'da darp edilen sikkelerin arka yüzünde yer almıştır. Sikkelerdeki betimlere göre, Roma imparatorluk çağında sekizi hexastyle, birisi tetrastyle olmak üzere en az dokuz adet yeni tapınağın yaptırılarak kenti süslediği anlaşılmaktadır. Bunlardan ikisinin Serapis ve Tyche ait olduğunu bilmemize rağmen, diğer tapınakların hangi tanrılara adandığını bugünkü bilgilerimizle belirlememiz mümkün değildir. Yine sikke betimlerine göre antik kentin anutsal portal ve stoalarla süslediği anlaşılmaktadır. Sikke betimlerine göre yine yapıların düzeni hakkında herhangi bir yorumda bulunmak mümkün değildir. Sikkelerde sadece sütun kaidelerinde altlığın bulunduğu açık bir şekilde gözükmektedir. Bundan hareketle en azından yapılarda Dor düzeninin kullanılmamış olduğunu söylemek mümkündür. Antik Nikaia kenti bu güzelliklerini tekrar göstermek için arkeolojik kazılarla açığa çıkartılacağı günleri dört gözle bekliyor olmalıdır.

Kaynakça:

- N. Baydur, Roma Sikkeleri (İstanbul 1998)
- Plinius, C. Plini Caecilii Secundi, Epistularum Libri Decem – Gaius Plinius Caecilius Secundus – Briefe. Helmut Kasten (Ed.) (Münih 1968),
- D.R. Sear, Greek Imperial Coins and their Values. The Local Coinages of the Roman Empire (Londra 1982)
- W.H. Waddington, Recueil général des monnaies grecques d'Asie mineure 1/3 (Paris 1925)
- W. Weiser, Katalog der Bithynischen Münzen der Sammlung des Instituts für Altertumskunde der Universität zu Köln (Op-laden 1983)

Katalog

1- Gallienus (İ.S. 253 – 268)

Çap 25 mm. Æ

Ağırlık 7,07 g.

Öy: POU LI EG GALLIHNO CEB

Sağa profilden ışın taçlı imparator portresi.

Ay: A P I C T - [N] / M E G I / N I K A I - [N]

Nikaia kentinin iki giriş kapısı karşılıklı birbirine bakan şehir surları. Öndeki giriş kapısının üzerinde heykeller bulunmaktadır.

Kaynakça: <http://www.coinarchives.com/a/lotviewer.php?LotID=150492&AucID=179&Lot=736>



2- Gallienus'un eşi Salonina (İ.S. 253-268)

Æ

Öy: Sağa profilden giyimli imperatoriçe büstü.

Ay: _____

Nikaia kentinin şehir sur duvarları.

Kaynakça: <http://www.coinarchives.com/a/lotviewer.php?LotID=37903&AucID=41&Lot=46>



3-Macrianus (İ.S. 260-261) Ağırlık: 6,73g., Æ

Öy: Sağa profilden ışın taçlı imparator büstü

Ay: _____

Nikaia kentinin iki giriş kapısı karşılıklı birbirine bakan şehir surları. Öndeki giriş kapısının üzerinde üç tane büst bulunmaktadır.

Kaynakça: <http://www.coinarchives.com/a/lotviewer.php?LotID=59860&AucID=63&Lot=1802>



4- Alexander Severus (İ.S. 222-235)

Ağırlık : 23g., Æ

Öy: M AV ___ V ___ Δ ___ OC

Başında defne dalından çelenk ile sağa doğru imparator büstü.

Ay: _____

Elinde tuttuğu sceptre nedeniyle olasılıkla tanrı Serapis. Tanrının kült heykeli sur duvarının içinden kule gibi yükselmektedir. Ancak tanrının heykeli bir tapınağın veya kült alanının içinde olmalıdır

Kaynakça: <http://www.asiaminorcoins.com/gallery/displayimage.php?album=25&pos=36>



5- Plautilla (İ.S. 202-205)

Ağırlık: 12.42g., Æ

Öy: Sağa profilden imparatoriçe büstü. Sol tarafta içinde ayakta durur şekilde bir Nike'nin betimlendiği countermark.

Ay: [NI] KAI - _ N

Üç krepisli bir stylobat üzerinde hexastyle bir tapınak. Ortada sol elinde cornucopia (bereket boynuzu) Tyche heykeli

Kaynakça: <http://www.asiaminorcoins.com/gallery/displayimage.php?album=25&pos=8>



6- Caracalla (İ.S. 211 - 217)

Ağırlık: 8,82 g., Æ

Öy: ANTWNINOS AVGVSTOS

Defne dalı çelenği ile imparator büstü

Ay: NI-KAI/ N

Hexastyle bir tapınağın önünde şekilde betimlenmiş Tyche betimi, sağ elinde dümen ve solunda cornucopia (bereket boynuzu) tutar şekilde.

Kaynakça: <http://www.coinarchives.com/a/lotviewer.php?LotID=112552&AucID=128&Lot=1951>



7- Caracalla (İ.S. 198-210)

Ağırlık: 5,75 g., Æ

Çap: 22 mm

Öy: [M AYP] ANT - NINOC AY_

Defne çelenkli imparator büstü.

Ay: NIKAI_ / N

Hexastyle bir tapınağın uzun kanadından perspektif görüntü. Stylobat üzerinde 9 x 6 sütün gözükmekte. Alnlığın ortasında clipeus var.



8 - Caracalla (İ.S. 198-210)

Ağırlık: 4,47 g Æ Assarion

Çap: 21-23 mm

Öy: M AYP ANT - NINOC AY_

Sağa profilden defne çelenkli imparator büstü

Ay: NI - KA[I] / _ N

İki ya da üç krepisli podyum üzerinde Hexastyle bir tapınağın cepheden görünüşü. Alnlığın (tympanon) ortasında clipeus.

Kaynakça: W.H. Waddington, Recueil général des monnaies grecques d'Asie mineure 1/3 (Paris 1925), 458, 475 (Pl. LXXIX, 19).



9- Caracalla (İ.S. 211 - 217)

Ağırlık: 14,71 g., Æ

Öy: ANT NINOC - AY_OYCTOC

Sağa profilden giyimli imparator büstü. Ay: Tapınağın her iki yanında TY - XH / A_A - _H ve ta-

pınağın altında NIKAI_ / N

Üç krepisli stylobat üzerinde hexastyle tapınak ön cepheden, alınlığın ortasında (tympanon) clipeus (yuvarlak kalkan) yer almaktadır. Sol kenar akroterinin olduğu yerde olasılıkla bir biga yer almakta.

Kaynakça: <http://www.asiaminorcoins.com/gallery/displayimage.php?album=25&pos=29>



10- Caracalla (İ.S. 198-217)

Ağırlık: 8.20g., Æ

Öy: Sağa profilden imparator büstü.

Ay: NIKAI_ / N

Üç krepisli stylobat üzerinde hexastyl tapınağın ön cephesi. Alınlığın (tympanon) ortasında clipeus.

Kaynakça: <http://www.asiaminorcoins.com/gallery/displayimage.php?album=25&pos=29>



11 - Marcus Aurelius (İ.S. 161 - 180). 161'den önce imparatorun henüz Antoninus Pius'un egemenliği sürerken darp edilmiş sikkesi.

Çapı: 14 mm., Æ

Öy: Sağa profilden imparatorun büstü.

Ay: NI - KA - I - N

İki basamaklı bir krepis üzerinde yer alan hexastyle bir tapınağın fasadından görüntü.

Kaynakça: <http://www.coinarchives.com/a/lotviewer.php?LotID=89992&AucID=96&Lot=307>



12- Iulia Domna (İ.S. 193 - 217)

Ağırlık: 10,24 g., Æ

Öy: IOULIA SEBASTH

Sağa profilden imparatoriçenin büstü

Ay: NIK-AI_- N

Stylobat üzerinde Hexastyle tapınağa ait fasat (ön cephe)

Kaynakça: W.H. Waddington, Recueil général des monnaies grecques d'Asie mineure 2/3 (Paris 1925), Nr.390



13 - Macrinus (İ.S. 217 - 218)

Çapı: 24 mm., Æ

Öy: AUT K M OPEL CEOUHP - MAKPEINOC AUG

Sağa profilden defne çelenkli imparator büstü.

Ay: NI - K - A - I - / N

Üç krepisli podyum üzerinde hexastyle tapınağa ait fasat.

Kaynakça: <http://www.coinarchives.com/a/lotviewer.php?LotID=75068&AucID=79&Lot=1035>



14 - Elagabalus (İ.S. 218 - 222)

Çap: 25 mm., Æ

Öy: M AUR ANTWN - INOC AUG

Sağa profilden defne dalı çelenği ile imparator portresi

Ay: NIK - A - I - - N

İki basamaklı krepis üzerinde hexastyle bir tapınağın ön yüzü.

Kaynakça: W.H. Waddington, Recueil général des monnaies grecques d'Asie mineure 2/3 (Paris 1925), 566.



15 - Elagabalus (İ.S. 218 - 222)

Çap: 25 mm., Æ

Öy: M AUR ANTWN - INOC AUG

Sağa profilden defne dalı çelengi ile imparator portresi

Ay: NIK - A - I - - N

İki basamaklı krepis üzerinde hexastyle bir tapınağın fasadı. Tapınağın ortasında cepheden ayakta duran kült heykeli.

Kaynakça: <http://www.coinarchives.com/a/lotviewer.php?LotID=90073&AucID=96&Lot=388>



16- Julia Mamaea (İ.S. 222-235)

Ağırlık: 5,06 g Æ

Çap: 20-22 mm

Öy: IOV_IA MAM[A]IA AV_

Sağa profilden giyimli imparatoriçe büstü

Ay: NI - KAI / _ [N]

Hexastyle bir tapınağın fasadı. Alınlığın ortasında clipeus

Kaynakça: W. Weiser, Katalog der Bithynischen Münzen der Sammlung des Instituts für Altertumskunde der Universität zu Köln (Opladen 1983), 214 Lev. 32-33



17- I. Maximinus (İ.S. 235-238)

Ağırlık: 6.4g., Æ

Öy: Sağa profilden giyimli imparator büstü. Boynun altında countermark

Ay: N-İK/ AI- N

Hexastyle bir tapınağın fasadı. Alınlığın ortasında clipeus.

Kaynakça: <http://www.asiaminorcoins.com/gallery/displayimage.php?album=25&pos=5>



18 - I. Maximinus (İ.S. 235-238)

Ağırlık: 7.30 g., Æ

Öy: Sağa profilden giyimli imparator büstü.

Ay: NIKAI- / N

İki - üç basamaklı stylobat üzerinde hexastyle bir tapınağın fasadı. Alınlığın ortasında (tympanon) clipeus.

Kaynakça: <http://www.asiaminorcoins.com/gallery/displayimage.php?album=25&pos=0>



19- Septimius Severus (İ.S. 193 - 211)

Ağırlık: 1,52 g., Æ

Öy: AVGV[...]

Sağa profilden zırh, paludamentum ve defne çelengi ile imparator büstü.

Ay: NIK-[A]I- N

Üç krepisli stylobat üzerinde Tetrastyle bir tapınağın fasadı.

Kaynakça: W.H. Waddington, Recueil général des monnaies grecques d'Asie mineure 2/3 (Paris 1925), Nr. 391



20- Caracalla (İ.S. 198-210)

Ağırlık: 3,35 g., Æ

Çap: 17-18 mm

Öy: AYT K M AYP AN - T N-INOC AY-

Defne çelengi ile imparator büstü

Ay: NIK - A - I- N

Üç krepisli stylobat üzerinde tetrastyle bir tapınağın

fasadı. Alınlığın ortasında (tympanon) clipeus.

Kaynakça: W.H. Waddington, Recueil général des monnaies grecques d'Asie mineure 1/3 (Paris 1925), 458, 480, Lev. LXXIX, 23.



21- Messalina (İ.S. 41 – 48), Claudius'un eşi (41 - 54).
Proconsul C. Cadius Rufus (yaklaşık 47/48)

Ağırlık: 14,00 g., Æ

Öy: MESSALEINA SEBASTH NEA HRA

Giyimli imparatoriçe büstü

Ay: G KADIOS ROUFOS ANQUPATOS ve yapının ortasında NIKAI- N

İki katlı bir portal (anıtsal giriş kapısı).

Kaynakça: <http://www.coinarchives.com/a/lotviewer.php?LotID=77303&AucID=81&Lot=250>



22- Claudius (İ.S. 41 – 54), Prokonsul C. Cadius Rufus'un adına 47-48

Ağırlık: 10,25 g., Æ

Öy. Sola profilden imparator büstü

Ay: G KADIOS ROUFOS ANQUPATOS ve yapının ortasında NIKAI- N

İki katlı sütunlu yapı. Büyük bir olasılıkla stoa.

Kaynakça: <http://www.coinarchives.com/a/lotviewer.php?LotID=28850&AucID=30&Lot=1064>

