

YOZGAT'TAN GİYİMLİ BİR KADIN TORSOSU

Ramazan Özgan (Konya) - Mustafa Şahin (Bursa)

Normal insan boyutuna göre bir miktar küçük olan giyimli kadın torsosu (Res. 1-14) bir ihbar üzerine 1998 yılında Yerköy İlçesi, Uyuz Hamamı Mevkiinde Yozgat Arkeoloji Müzesi'nden bir grup arkeolog tarafından yapılan kurtarma kazıları sonucunda baş (Res. 1-6), iki parçadan oluşan gövde (Res. 7-11), kaide (Res. 12) ile birlikte dört parça halinde gün ışığına çıkartılmıştır. Kazı kayıtlarına göre heykel parçalarının ortaya çıkartıldığı alanın çevresinde yapılan değişik sondajlar sonucunda buluntular arasında yer yer duvar temelleri ile birlikte mimari kalıntılar ve Roma Dönemi'ne ait birkaç bronz sikke de mevcuttur.

Beyaz ince grenli mermerden yontulan heykele farklı üç envanter numarası verilmiştir. Ancak, mermerin cinsi, işçilik ile birlikte aynı yerde bulunmaları ve çoğunlukla ara parçaları eksik olsa da kısmen örtüşen kırık yerleri her üç parçanın bir heykele ait olması gerektiğine işaret etmektedir.

673 envanter numaralı genç kadın başı toplam 27 cm yüksekliğe 19 cm genişliğe ve 19 cm derinliğe sahiptir (Res. 1-6). Çene alın arası yükseklik ise 17 cm'dir. Baş omuza bağlandığı yerden kopmuştur. Çene ve burun uçlarında zedelenme ve eksiklikler vardır. Sol kaş ve sol yanakta küçük kopmalar dikkati çekmektedir.

Baş cepheden olmasına karşın çok hafif soluna bakan şekilde döndürülmüştür (Res. 1). Yüz oval, dolgun ve yumuşaktır. Parlak alın kısa ve dışbükeydir. Yanaklar hafif dolgundur. Çene yuvarlak ve dolgundur. Ağız hafif açık durmaktadır. Burun delikleri ve ağız açıklığının işlenmesinde matkap kullanılmıştır.

Saçlar alın üzerinden ikiye ayrılarak önce her iki yandan şakaklar üzerine, sonra kulak üzerinden ve kulak arkasından yukarıya doğru taranarak bir ip yardımıyla bağlanmış, oradan da üçerli kalın bukleler halinde başın her iki yanından aşağıya doğru bırakılmıştır (Res. 2-3 ve 5-6). Ensede ise sırtta birbirine paralel inen ince saç bukleleri yer almaktadır (Res. 5). Saç telleri ve bukleleri özenli ve sivri uçlu keski ile işlenmiştir. Saç üzerinde yer yer kıvılcık renkli boya izleri görülebilmektedir. Saç kumaştan bir bandana ile sıkıca bir araya toplanmıştır. Bandananın üzerinde sarı renkli boya kalıntıları hala görülebilmektedir.

672 envanter numaralı gövde parçası- torso ise iki

parça olarak korunmuştur (Res. 7-11). Torsonun toplam yüksekliği 102 cm, dirsek seviyesindeki genişliği 34 cm, dirsek seviyesindeki derinlik 24 cm ve göğüs seviyesindeki derinlik 19 cm'dir. Kırık sağ karın sağ ortasından sol göğüs altına doğru çapraz ilerlemektedir. Üstte baş boyundan itibaren, altta ayaklar bileklerinden başlayarak kırıktır. Sağ kol omuzdan kopuk ve eksiktir. Birisi sağ kol altında, diğeri sağ göğüs altında bulunan destek noktaları-punktello kırıktır. Sol el bilek üstünden kopuk ve eksiktir. Sol baldır üzerinde de destek-punktello noktası bulunmaktadır.

Vücudun arka kısmında sağ bölüm ince uçlu kalemle çok ince bir şekilde perdahlanmışken, sol yanı belden aşağı olmak üzere kaba bırakılmıştır (Res. 11). Sağ göğüs altındaki kıvrımların aralarında kırmızı boya izleri bulunmaktadır. Omuz ve özellikle sol yanda mantonun kenarı üzerinde 5 cm kalınlığında sarı renkle boyanmış bir bant mevcuttur. Aynı bant sol omuz ve sırtta da görülebilmektedir.

Sağ omuz altında deri ile giysi arasındaki aralıkta nokta matkap darbesi (Punkbohrung) izleri görülmektedir. Matkapla çalışma izleri sağ göğüs altındaki kıvrım aralarında da izlenebilmektedir (Res. 7-8).

674 envanter numarasına kayıtlı olan oval kaide ise 9,5 cm yüksekliğe, 28 cm genişliğe ve 43 cm çapa sahiptir (Res. 12). Sadece sol yarısı korunan kaidenin üzerinde sandalet giymiş bir ayak parçası ve bu ayağın sol gerisinde olmak üzere 24 cm yüksekliğinde bir pyxis korunmuştur. Pyxisin kapak tutamağı plastik olarak işlenmiştir. Kapağın altında ve kaidede iki profil çizgisi bulunmaktadır.

Her üç parça bir araya getirildiğinde heykelimizin boyu 140 santimetreyi bulmaktadır. Duruş cephendedir. Vücudun tüm ağırlığı sol bacak üzerinde durmaktadır. Rahat bir biçimde duran sağ bacak dizden kırılarak ayak hafif yana ve geriye doğru atılmıştır. Boyun kırığına göre baş hafif soluna dönüktür. Sol kol vücudun yanında dirsekten bükülerek öne doğru uzatılmıştır. Omuzdan itibaren eksik olan sol kol ise kırık izlerinden anlaşıldığı kadarıyla vücudun yanına doğru bırakılmıştır. Sol el bileğinin yanında korunan çıkıntı ve göbük ile sol baldır üzerinde korunan destek noktaları kadının elinde bir obje taşıdığına işaret etmektedir.

Tek bir parça elbise giymiştir. İnce kumaştan olması ona şeffaf bir özellik kazandırmış, bu da vücudun tüm güzelliğinin gözler önüne serilmesinde etken olmuştur. Kıvrılarak ilerleyen elbise kenarı göğüsleri dikine iki eşit parçaya ayırmıştır. Sağ göğüs ve omuz boyun ile birlikte açıkta kalmıştır. Kumaş zerine yerleştirilen kıvrım sistemi vücuda heybetli bir görüntü kazandırmaktadır. Etkili kıvrımlar vücudun arkasında da karşımıza çıkmaktadır. Kıvrımlar sağ bacadan başlayarak uzun bir hat şeklinde sol bele kadar yükselmektedir.

Çalışmamıza konu olan kadın heykeli motif ve tip olarak Roma Çağı'nın moda olan tiplerinden birisidir. F. Eckstein'in yapmış olduğu başarılı çalışmada bu tipe ait beş repliğin var olduğu ortaya konulmuştur.¹ Repliklerden birisi Brüksel'de Musées Royaux du Cinquantenaire'de korunan mermer torsodur (Res. 13-14).² Bir diğeri Roma Conservatoren Palast'da bulunmaktadır.³ Roma torsosu değişik zamanlarda müze yetkilileri tarafından yapılan restorasyonlarla değişikliğe uğramıştır. Örneğin heykelin gövdesine 200 m mesafede bulunan kırık yerleri örtüşmediği için arada 2 cm kalınlığında alçı tamamlama vardır. Ayrıca ne baş ne de başın bakış yönü vücut ile organik bir bütünlük göstermemektedir. Mısır'dan getirilmiş olan Kopenhag repliği daha çok M.Ö. 4. yüzyılın kore tipleri ile benzerlik içerisindedir.⁴

Mermer heykel şeklindeki diğeri bir replik 25.9-4.10.1995 tarihleri arasında Bern'de bir müzayede salonunda ortaya çıkmış, ancak şimdi nerede olduğu bilinmemektedir (Res. 15-16).⁵ Son replik ise mermerden Louvre figürinidir (Res. 17).⁶ Müze kayıtlarına göre Philomelion (Akşehir) kökenlidir. Bu replikte sonraki dönemlerde yapılan restorasyonlarla oldukça değişikliğe uğramıştır. Örneğin omuz üzerinde bulunan baş, Roma repliğinde olduğu gibi yine organik bir bütünlük göstermemektedir. Baş daha çok geç Hellenistik Dönem'in Aphrodite fizyonomisini anımsatmaktadır. Yozgat repliği ile örnek sayısı altıya yükselmiştir. Bunlardan beşi heykel şeklinde olup ölçüleri ve korunma durumları hemen hemen birbirleri ile aynıdır. Louvre'de bulunan Philomelion repliği ise figürin şeklindedir.

Sadece tek parça ince kumaştan şeffaf mantoya sıkıca sarılmış olma, mantonun ucunun sağ göğsü omuz ve boyun ile birlikte açıkta bırakacak şekilde sol omuza yükselip, oradan arkaya doğru aşağıya bırakılması, kıvrılarak ilerleyen manto kenarının göğüsleri dikine iki eşit parçaya ayırması, sağ bacak rahat bir şekilde dururken vücudun tüm ağırlığının sol bacak üzerine verilmesi her altı replik için de ortak özellik olarak karşımıza çıkmaktadır. Ancak fikir verebilecek oranda korunmuş olan sol kolun hareketi, manto üzerinde bulunan kıvrımların yapısı ve püskül manto kenarına göre replikler arasında bazı farklar bulunmaktadır.

Roma ve Philomelion replikleri, sol yanlarında bulunan pyxis şeklindeki destek figürü nedeni ile benzer gibi gözüksün de hem önde hem de arkada manto üzerinde bulunan çok sayıdaki kıvrım nedeniyle Yozgat repliğine göre farklıdır. Kopenhag repliği ise hem sol kolun yan aşağıya bırakılması, hem etek kıvrımlarına göre manto altında diğeri bir giysinin giyilmiş olması, hem de manto üzerindeki kıvrım organizasyonu nedeni ile diğeri repliklere göre çok farklı bir şema göstermektedir. Bunlara karşın Brüksel ve Bern'de bulunan replikler hem sol kol hareketi hem sayıca azalmış ancak bir devamlılık gösteren kıvrım hatları, hem de sol omuzdan sol kola doğru inen tek tek sayılabilecek az sayıda, ancak etkili kıvrım yapısı ile Yozgat repliğine çok yakın benzerlik göstermektedir (Res. 13-16). Sol belden aşağıya inen manto kenarında yer alan püsküller ise Bern ve Yozgat repliklerini bir adım daha birbirine yaklaştırmaktadır. Bu yakın benzerlikten hareket ederek her üç repliğin aynı orijinalden yontulduğunu dahi savlamak olasıdır.

Yozgat repliğinin sağ boyun üzerinde matkap kanalları ile birbirinden ayrılmış üç adet saç buklesine ait olabilecek iz korunmuştur. Benzer durum diğeri replikler arasında sadece Bern torsosunda karşımıza çıkmaktadır (Res. 13-14). P. Eckstein Bern repliğini tanıtan başarılı çalışmasında hem bu izlere göre saçın kısa ya da boyundan yukarı doğru kaldırılmış olup olmadığı hem de Bern yontusunun bir portre heykel mi olduğu sorularına yanıt bulamamıştır.⁷ Paris ve Roma replikleri her ne kadar birer baş ile birlikte görülmekte olsalar da, yukarıda vurguladığımız gibi bunların orijinali yansıttıkları konusunda ciddi kuşku bulunmaktadır. Bern repliğinin orijinal baş ile birlikte korunan örneğinin olmaması Yozgat repliğinin önemini bir kat daha artmaktadır. Yozgat'ta torso ile birlikte bulunan mermer başa göre saçın kısa olarak omuz üzerine doğru düşürüldüğünü savlamak olasıdır. Ayrıca, yüzün ve boynun deri kırışıklıklarından arındırılmış olması başın idealize edildiğini göstermektedir. Bu nedenle Yozgat repliğinin portre yontu olarak yontulmuş olma olasılığı ortadan kalkmaktadır. Bu sonuç Bern örneğinin de portre yontu olamayacağı olasılığını güçlendirmektedir.

Bu repliğe ait bir diğeri sorun el hareketlerinin nasıl olduğu ve ellerinde ne taşıdığıdır. Repliklerde ortak özellik olarak sağ kol çoğunlukla omuzdan itibaren eksiktir. Sol kol ise manto altında kalmak üzere bileğe kadar korunmuştur. Ortak olarak birisi sol elin içine gelecek şekilde, diğeri sol baldır üzerinde iki punktello bulunmaktadır. Bir üçüncüsü de karın üzerinde yatay uzanmaktadır. Bu izler karın üzerinde bağımsız olarak taşınan bir alet veya nesneye işaret etmektedir. Özellikle Yozgat repliğinde korunduğu kadarıyla bir punktello da sağ yanda göğüs altındadır. Bu iz ise sağ kolun vücudun sağ yanından ileriye doğru büküldüğünü gös-

termektedir. Demek ki, her iki kol birbirine doğru hareket etmektedir. Bu durumda akla gelen soru Brüksel, Bern ve Yozgat replikleri benzer şekildeki kol hareketleri ile acaba ellerinde ne tutmaktadır?

H. Bulle'ye göre bu tipte kadınlar sol elleri ile bir Lyra, sağlarında ise plektron tutmaktadırlar.⁸ Dolayısıyla bu tipte müzisyen bir kadın söz konusudur. Ancak replikler arasında bu savı destekleyecek herhangi bir ipucu mevcut değildir.

Paris figürünün sol kol ve karnı üzerinde bu konuda bir ipucu olarak kullanılabilir bir iz korunmuştur (Res. 17). Korunduğu kadar ile karın üzerinde yer alan parça figürünün elinde yılan tutuyor olabileceğini göstermektedir. Roma Antiquario Comunale'de bulunan bir kadın torsosu bu tipte elde yılan taşımalarının olduğu işaret etmesi açısından kayda değerdir (Res. 18).⁹ Roma, Pallavicini-Rospigliosi'de bulunan diğer torso replikte ise sağ elde yılan, solda ise sunu taşı tutulmaktadır (Res. 19).¹⁰ Ancak bu replikte modern tamamlamalar ağırlıkta olduğu için değerlendirmede göz önünde bulundurmak çok zordur.

Sonuç olarak bu tipte Hygeia'nın temsil edildiğini savlamak olası gibi gözükmemektedir. Ancak P. Eckstein'in da vurgulandığı gibi Hygeia'nın yalnız değil de, Asklepios veya ailesinden birisi ile olmak üzere çoğunlukla grup şeklinde betimlenmiş olduğu da göz ardı edilmemelidir.¹¹

Yozgat repliğinin bu tipin Philomelion kökenli Paris figüründen sonra ikinci Anadolu'da bulunan örneğidir. Birinci sınıf işçiliğe sahip ve kaliteli bir mermerden yontulmuş olan Yozgat repliğinin nerede yontulduğu ve hangi atölyenin üretimi olabileceği sorularını yanıtlamak bölgenin heykeltıraşlığı üzerine yok denecek kadar az yayın olması nedeni ile çok zordur. Bilindiği kadar ile Yozgat ve çevresinde böyle birinci sınıf bir yontuyu üretmiş olabilecek bir atölye bulunmamaktadır. Bu nedenle yontu Yozgat'a ithal edilmiş veya dışarıdan davet edilen bir heykeltıraşa Yozgat'ta yontturulmuş olmalıdır. Bu bağlamda Yozgat repliğinin asıl göz önünde bulundurulması gereken özelliği ve önemi, tipin ne kadar geniş bir alana yayılmış olduğunu göstermesidir.

Yozgat repliğinin yeri tarih olarak diğer repliklere göre neresi olmalıdır? Yozgat heykelinde baş hafif soluna doğru çevrilmiştir (Res. 1-4). Yüz oval ve etli, elmacık kemikleri geniştir. Alın ortasından ikiye ayrılan saç yanlardan kulakların yarısını açıkta bırakacak şekilde arkaya doğru taranmıştır. Her iki yandan arkaya gelen saç başın üzerine doğru kaldırılmış ve orada fiyonk şeklinde birbirine tutturulmuştur. Bir tutam saç ise ensese doğru indirilmiştir. Başın üzerine yerleştirilen bir bandana saçın sıkı bir şekilde durmasına yardım etmektedir. Alın ortasında yüzeysel başlayan saç matkapla açılan derin olmayan kanallarla yanlarda uzun ve dolgun

bukleler şeklindedir. Plastik işlenmeyen gözler yüzeysel işlenen kaşlar altında yer almaktadır. Üst göz kapakları etli ve geniştir. Ağız oldukça küçük, dudaklar etlidir. Ağız açıklığı matkapla işlendiğinden, ağız kuru, metalik ve cansız bir ifadeye sahiptir. Çene yuvarlaktır. Yüzde ve boyunda herhangi bir kırışıklığa yer verilmemesi başın idealize edildiğini, diğer bir ifade ile portre olma olasılığının azalmasına neden olmaktadır. Başın üzerinde yer alan bandana da bu olasılığı arttırmaktadır.

Göz bebeğinin henüz işlenmemiş oluşu Yozgat başı için en geç M.S. erken 2. yüzyılda yontulmuş olabileceğini göstermektedir. Saç tuvaleti form olarak Julius-Cladiuslar Dönemi'nden M.S. erken 2. yüzyıla kadar görülebilir. İdealize edilmiş oval, dolgun ve hareketsiz yüz, saç bukleleri arasında yer yer görülen matkap çalışması, ağız ve burun deliklerinde kullanılan matkap, Yozgat başının M.S. 1. yüzyılın ortalarına yaklaştıran özelliklerdir. Gergin, dışbükey ve geniş alın yapısı, matkap çalışması ile oluşturulan burun delikleri ve ağız açıklığı, kuvvetli ve yağlı çene, etli ve geniş bir bant gibi gösterilen üst göz kapakları, aşağıya çekik ince alt göz kapakları, yumuşak ve üst göz kapaklarından bariz ayırt edilmiş orbital gibi stil özellikleri bize hemen İmparator Caligula (M.S. 37-41) ve dönemi portrelerini anımsatmaktadır.¹²

Sonuç olarak repliklerin çoğu M.S. 2.yüzyılın kopya çalışmalarıyken, Yozgat repliği daha erkendir. H. Bulle'nin de savladığı gibi,¹³ tipin en geç tarihli olanı işçilik ve stilistik özelliklerine göre Paris repliği olmalıdır. Replikler içinde Brüksel, Bern ve Yozgat örnekleri ise diğerlerine göre daha plastik ve kaliteli işçiliği ile dikkat çekmektedir.

Eckstein'in da vurguladığı gibi tip, yapı, duruş ve orantılar ile geç Klasik Çağ'ın figürleri ile ilişki içerisindedir.¹⁴ Ancak etkilenilen asıl ön örnek özellikle mantonun yapısı ve kıvrımlar nedeni ile Archelaos kabartması veya Delos'lu Kleopatra örneklerinde olduğu gibi geç Hellenistik Çağ'dan olmalıdır.¹⁵ Tipin orijinalinin böylece Hellenistik Çağ'da yaratılmış olduğunu savlamak olasıdır.¹⁶

Prof. Dr. Ramazan Özgan
Selçuk Üniversitesi
Fen-Edebiyat Fakültesi
Arkeoloji Bölümü
Konya

Prof. Dr. Mustafa Şahin
Uludağ Üniversitesi
Fen-Edebiyat Fakültesi
Arkeoloji Bölümü
Bursa
e-mail: msahin25@hotmail.com

Dipnotlar

- 1 Eckstein_, 47 vdd.; Eckstein_, 105 vdd.
- 2 Cumont 1913, 21 vd. no. 15; Tranchant 1933-1935, 21 vdd.; Lippold 1950, 290, dn. 11; Eckstein_, 47 dn. 2 vdd., Taf. 25-27.
- 3 Rom, Cons. Palast Orti Mec. 21; Jones Cat. 168, Lev.55; Bull. Com. 6, 1878, 4 vdd., Lev.1.; Bulle 1912, Taf. 134, Sp. 684; Eckstein_, 47 dn. 6.
- 4 Kopenhag NCGI 312, Eckstein_, 50 dn. 16.1.
- 5 Eckstein_, 105 vdd. Taf. 55-56.
- 6 Louvre Müzesi, Env. no. MNC 996 Cat. Som 2598 Rép II 662 no. 3; Klein, Prax. Studien 33, dn. 1 Res. 9; Bulle 1912, Taf. 134, Sp. 684 H_ 952; Eckstein_, 50 res. 7-10 dn. 17.2.
- 7 Eckstein_, 105 dn. 2.
- 8 Bulle 1912, Sp. 684; Eckstein_, 52 dn. 32.
- 9 Eckstein_, 107, Abb. 1.
- 10 Eckstein_, 107 vd. dn. 11-12, res. 2-5.
- 11 Eckstein_, 52.
- 12 İnan - Alföldi-Rosenbaum 1979, 78 vdd. Kat. 24, Taf. 20; Özgan 1995, 80 vdd.
- 13 Bulle 1912, Taf. 134 Sp. 684 H_ 952, ayrıca bkz. Eckstein_, 51 dn. 21.
- 14 Eckstein_, 51, bu konuda ayrıca bkz. Kraher 1925, 67 vdd.; Horn 1931; Kleiner 1942.
- 15 Eckstein_, 52 dn. 30; ayrıca bkz. Bieber 1981, 127 vdd, 497 vdd.
- 16 Hellenistik Çağ'daki diğer benzer örnekler için bkz. Eckstein_, 50 dn. 16.

Kaynakça ve Kısaltmalar

Bieber 1981

M. Bieber, *The Sculpture of the Hellenistic Age* (1981)

Bulle 1912

H. Bulle, *Der schöne Mensch im Altertum* (1912²)

Cumont 1913

F. Cumont, *Catalogue des Sculptures und Inscriptions Antiques (Monuments lapidaires) des Musées Royaux du Cinquantenaire* (1913)

Eckstein¹

F. Eckstein, "Weibliche Gewandfigur in Brüssel", *AntPl* 4, 1965-1967, 47-58, Taf. 25-27

Eckstein²

F. Eckstein, "Nachtrag zum Typus Brüssel-Konservatorenpalast", *AntPl* 4, 1965-1967, 105-108, Taf. 55-56

Horn 1931

R. Horn, *Stehende weibliche Gewandstatuen in der*

hellenistischen Plastik, RM Ergh. 2 (1931)

İnan - Alföldi-Rosenbaum 1979

J. İnan - E. Alföldi-Rosenbaum, *Römische und frühbyzantinische Porträtplastik aus der Türkei* (1979)

Kleiner 1942

G. Kleiner, *Tanagrafiguren*, JdI Ergh. 15 (1942)

Kraher 1925

G. Kraher, "Nachahmung des V. Jahrhunderts in pergamenischen Statuen", RM 40, 1925, 67-106

Lippold 1950

G. Lippold, *Die griechische Plastik*, HdArch III,1 (1950)

Özgan 1995

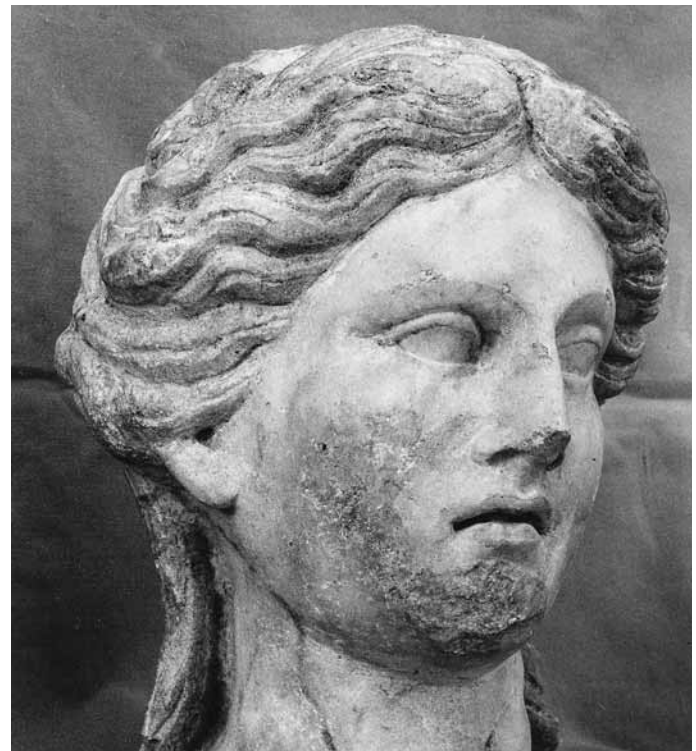
R. Özgan, *Die griechischen und römischen Skulpturen aus Tralleis*, AsiaMS 15 (1995)

Tranchant 1933-1935

H. Tranchant, in Fond. Arch. Univ. Brüssel 1933-1935



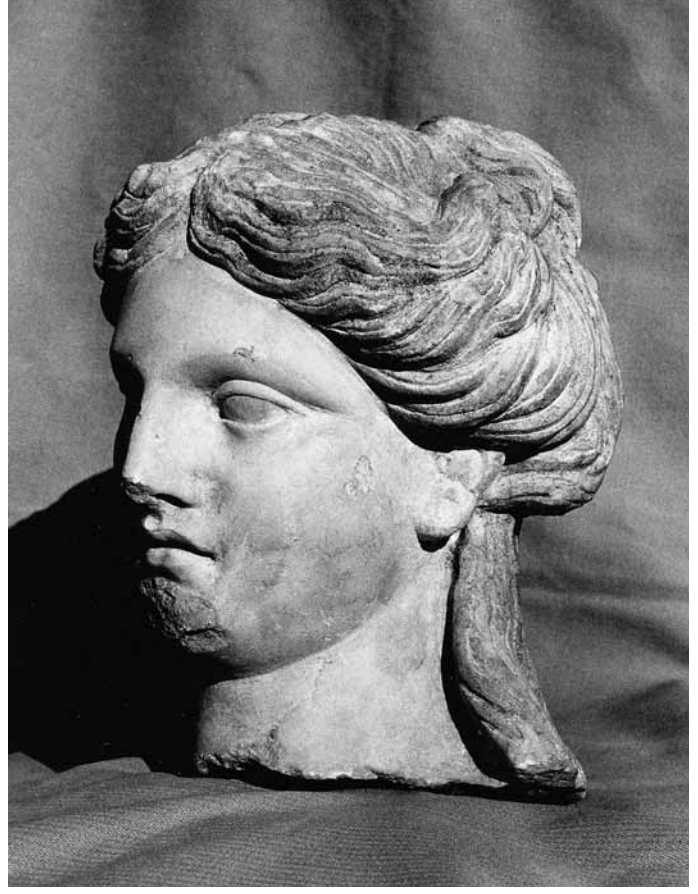
Resim 1-6 Yozgat'tan giyimli kadın heykeline ait baş



Resim 2



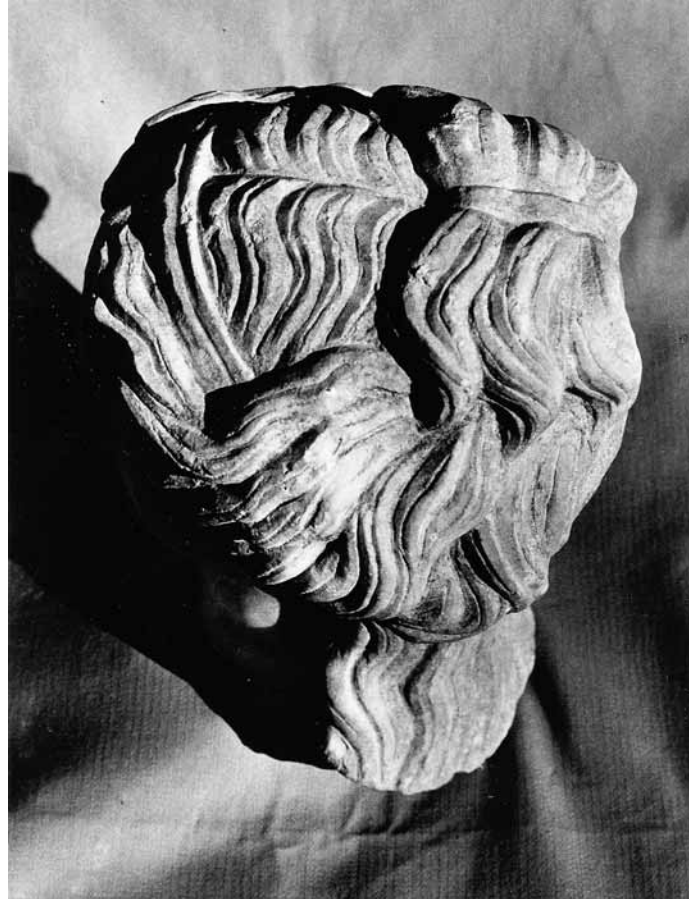
Resim 3



Resim 4



Resim 5



Resim 6



Resim 7-11 Yozgat'tan giyimli kadın heykel torsosu



Resim 8



Resim 9



Resim 10



Resim 11



Resim 12 Yozgat'tan giyimli kadın heykeline ait kaide



Resim 13-14 Brüksel'de Musées Royaux du Cinquantenaire'de korunan mermer torso





Resim 15-16 Bern torsosu



Resim 17 Louvre Müzesi'ndeki figürin



Resim 18 Roma Antiquario Comunale'de bulunan bir kadın torsosu



Resim 19 Roma, Pallavicini-Rospigliosi'de bulunan diğer tors