

**Kız Adası ve  
Apollon  
Kutsal Alanı**



**BİLİNEN İLK  
KÜTÜPHANE  
Prusa ad  
Olympum**

Türkiye'nin En İyi Yerel Tarih ve Kültür Dergisi

# SEHRENGİZ

PRUSA

www.bursasehregiz.com

YIL: 7 SAYI: 83

ŞUBAT 2017 FİYATI: 8₺

## BURSA'NIN KÖK İSMİ NEREDEN GELİYOR?

TARİH KİTAPLARI YENİDEN YAZILABİLİR!



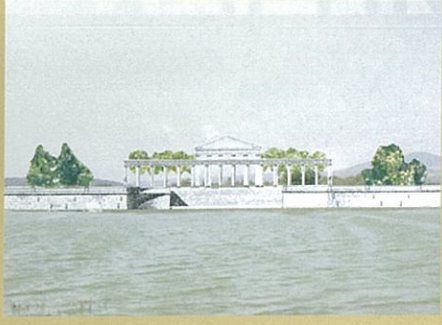
ISSN 1309 7229



**SİHİRBAZLAR KRALI  
ZATİ SUNGUR**

**DAĞ YÖRESİ'NİN  
TARİHİ PAZARLARI**

**HALDUN TANER'İN  
İLK DÖNEM OYUNLARI**



## Kız Adası ve Apollon Kutsal Alanı

Gölyazı'da kıyıda 500 m mesafede bulunan Kız Adası, yoğun bitki örtüsünden temizlenerek, üzerinde bulunan tarihi kalıntılar tamamen ortaya çıkarıldı.

20



## Dağ Yöresi Pazarları

Osmanlı'nın kuruluş döneminde Dağ yöresinde Cuma camilerinin bulunması bize Pazar yerleri ile ilgili ipuçları vermektedir...

26



## Bursa'nın Bilinen İlk Kütüphanesi

Roma İmparatorluğu'nun en geniş sınırlara ulaştığı bir dönemde Bursa'da bir kütüphane kurulmuştur. Prusa ad Olympum...

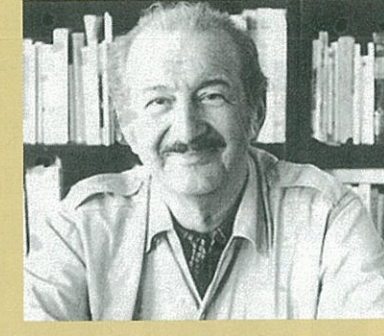
34



## Dünya Sihirbazlar Kralıydı

Mesleki eğitim için gittiği Almanya'da bir başına kalan Bursalı Zati Sungur, eğlence olsun diye başladığı illüzyonun dünya kralı oldu...

42



## Haldun Tanerli Yıllar

Ünlü Yazar Haldun Taner'in ilk dönem tiyatro oyunlarının Bursa'da oynandığı yıllarda gazete ve dergilerde pek çok eleştiri çıkmıştı...

52

## Anı

Nurdan Üç Kandil Yanıyor

60

Bursa Ovası'na hakim bir tepede bulunan Emir Sultan Türbesinde bir gün, yaşı epeyce ilerlemiş ama hafızası oldukça bir Zat anlatıyor hikayeyi...



## Biyografi

Bir Azim Ve Çalışkanlık Öyküsü

66

Bursa'da en lezzetli yemeklerden bahsedilince ilk akla gelen kişilerden biridir 'Abidin Usta Osmanlı Sofrası'nın kurucusu Abidin Özen...



## Şehremini

Büyükşehir

76

Satrançta Büyükşehir Fırtınası  
Türk Dünyası Bursa'da Buluştu  
Vakıf Kültürü Müzesi Ziyarete Açıldı

Osmangazi

78

Osmangazi, 4 Sporcusuyla Badminton Milli Takımında  
Havuzlar Artık Temizlik Sertifikalı  
OKİM, İş Sahibi Yapmaya Devam Ediyor

Nilüfer

80

Nilüfer Belediyesi kent belleğine iki kitap daha kazandı  
Belediye Çalışanlarından 'Çevreci' Yarışma  
Altın madalya sevincini Başkan Bozbey ile paylaştılar

İnegöl

82

İnegöl Spor Kenti Olacak  
Bremen Muzikacıları çocuklar ile buluştu  
Fırımlar denetimden geçti

Gemlik

84

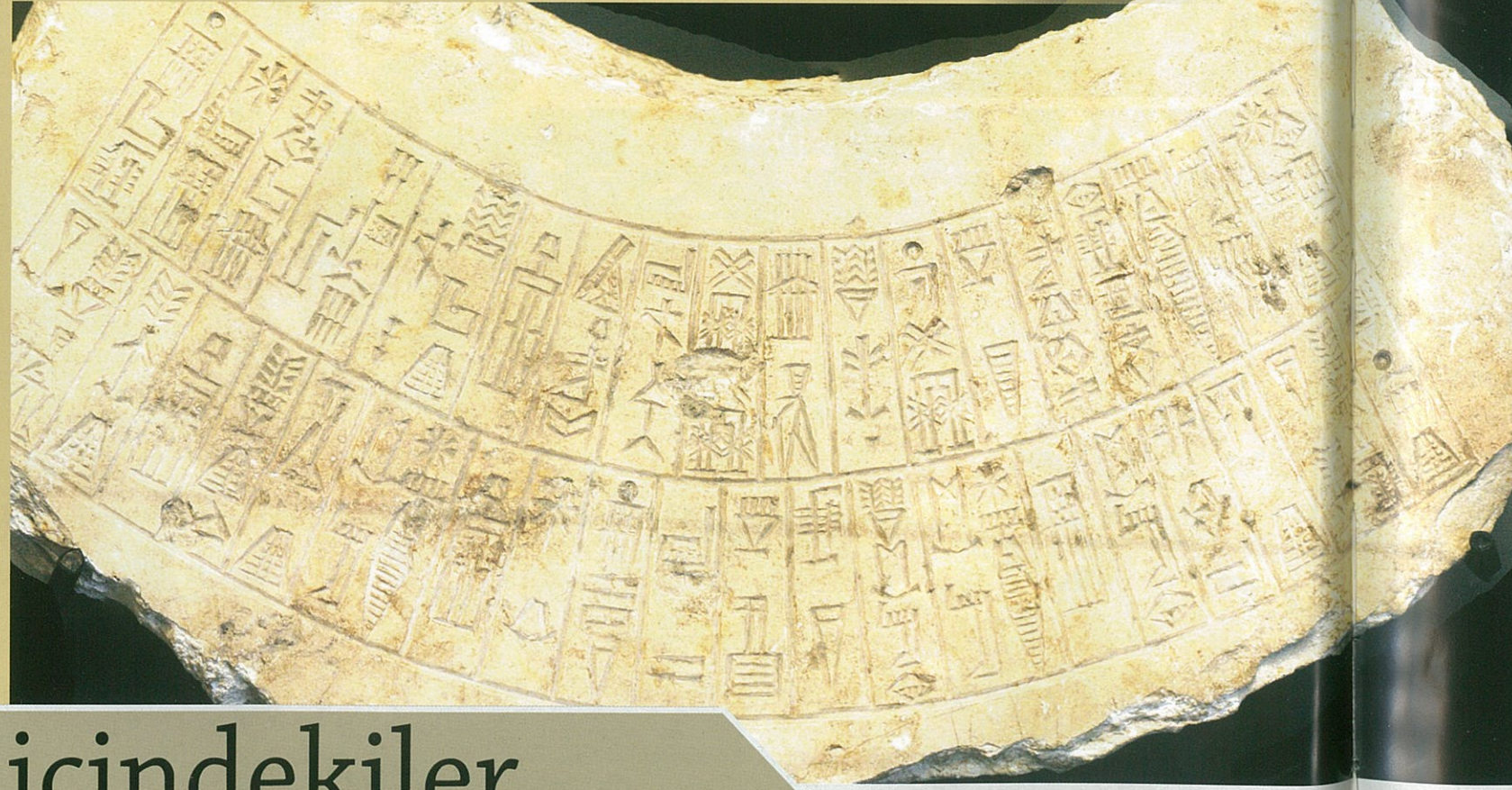
Daha Yeşil Gemlik İçin Örnek Çalışma  
Refik Yılmaz'dan Altın Kıza Altın Kutlama  
Gemlik'te Metruk Bina Temizliği

Karacabey

86

Basketçi Kızlardan Başkana Teşekkür Mektubu  
BTSO'dan Ödül Yağmuru  
Karacabey Belediyesi'nden Halep'e yardım Eli

## TARİH KİTAPLARI YENİDEN YAZILABİLİR



# içindekiler

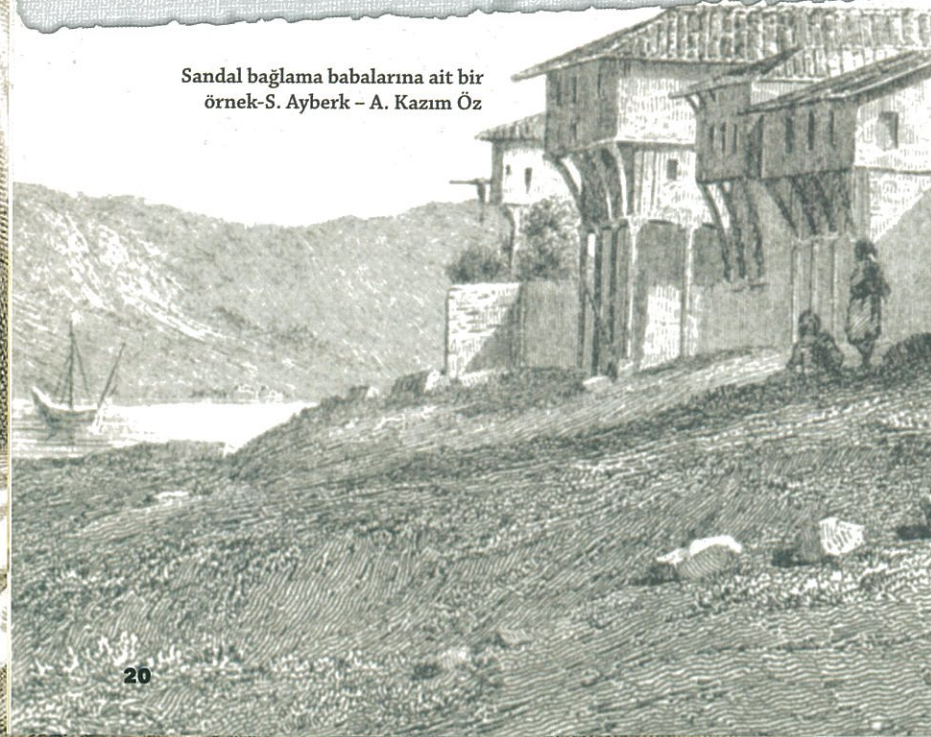
ŞEHRENGİZ ŞUBAT 2017



# Gölyazı-Kız Adası ve Apollon kutsal alanı



Sandal bağlama babalarına ait bir örnek-S. Ayberk - A. Kazım Öz



Gölyazı'nın güney batısına doğru, kıyından yaklaşık 500 m mesafede alçak bir ada bulunur. Kız adası denilen bu ada 2016 yılında yoğun bitki örtüsünden temizlenerek üzerinde bulunan temenos duvarı tamamen ortaya çıkarılmış ve pek çok mimarı buluntu kayıt altına alınmıştır.

M.P. Le Bas - S. Reinach, Voyage Archéologique en Grèce et en Asie Mineure (Paris 1888) 19. yüzyılda Kastro ve Kız Adası'ndan getirilen devşirme malzeme

Marmara Denizi'nin (Propontis) güneyinde, Bursa'nın 35 km. batısında ve Uluabat Gölü'nün (Apolyont/ Apolloniatis) kıyısında yer alan Gölyazı, antik Apollonia ad Rhyndacum kentinin üzerinde yer almaktadır. Yerleşimin güney batısına doğru, kıydan yaklaşık 500 m mesafede Kız Adası adı verilen alçak bir ada bulunmaktadır.

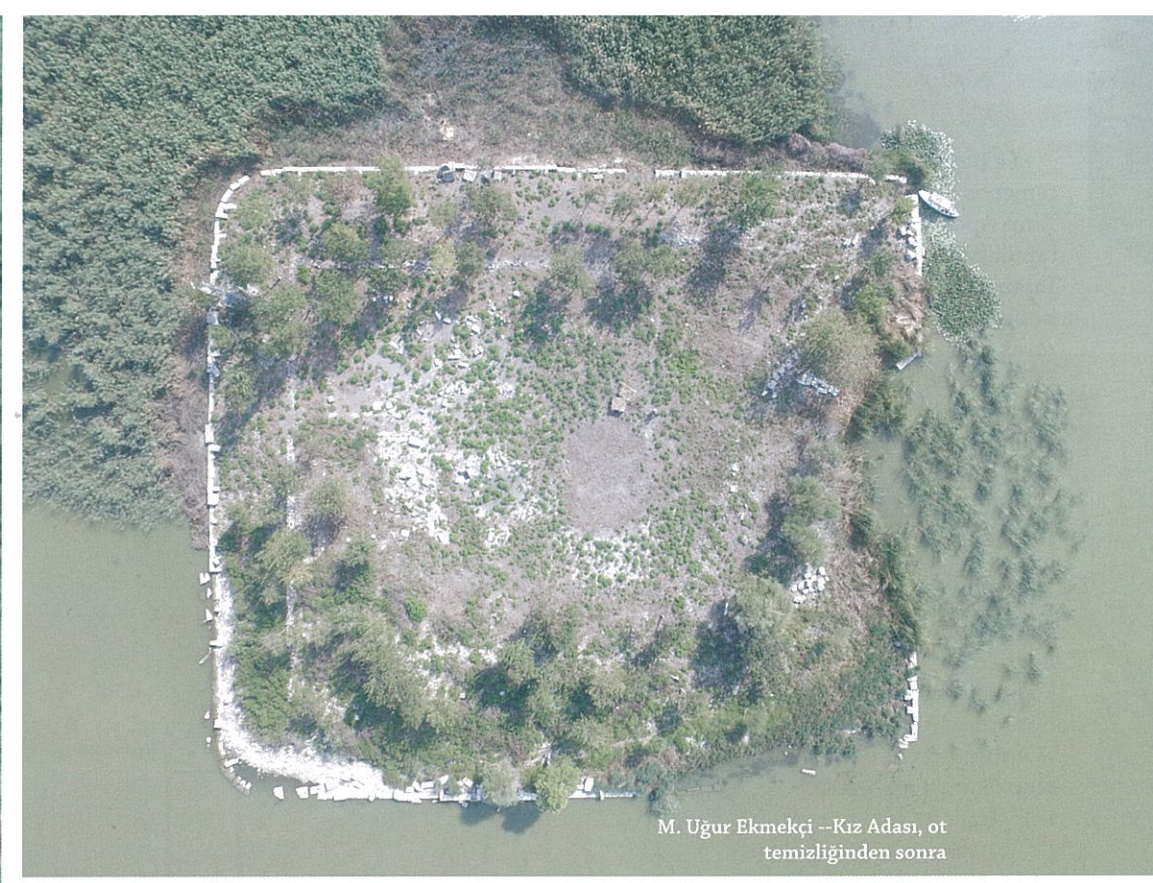
2016 yılının başlarına kadar yoğun bitki örtüsü nedeniyle adaya çıkmak mümkün değildi. Kültür ve Turizm Bakanlığı'nın 09.03.2016 tarih ve 46437 sayılı izni ile Bursa Müzeler Müdürlüğü'nün başkanlığında, Nilüfer Belediyesi'nin sponsorluğunda, Uludağ Üniversitesi'nin katılımıyla başlatılan temizlik çalışmaları ile ada üzerindeki yoğun bitki örtüsü, ağaçlar dışında, tamamen temizlenmiştir. Mayıs-Temmuz ayları arasında 3 aylık bir çalışma ile adayı çeviren temenos duvarı tamamen görülecek şekilde açığa çıkartılmış, ana giriş olabilecek yarım daire şeklindeki merdivenli bölüm belirgin hale gelmiştir. Bununla birlikte çok sayıda mimari buluntu tespit edilerek kayıt altına alınmıştır.

Ot temizliği sonrasında adanın sınırlarını yaklaşık 100 x 140 m ölçülerinde dikdörtgen bir duvarın belirlediği anlaşılmıştır. Duvarın anakaraya bakan kuzey yöndeki köşeleri dik açılı iken, güneydeki köşeler içbükeydir. Dik açılı duvarların ortasına gelecek şekilde yerleştirilen yarım daire şeklindeki basamaklar ana girişin burada olduğunu göstermektedir. Yarım daire şeklindeki girişin ilk bölümünü çevreleyen duvar, bağlayıcı mengene kullanılmadan örülmüş kyklopik kireç taşlarından oluşmaktadır. Adayı çeviren köşe bloklarından



Kız Adası

Uydudan Kız Adası, ot temizliğinden önce



M. Uğur Ekmekçi - Kız Adası, ot temizliğinden sonra

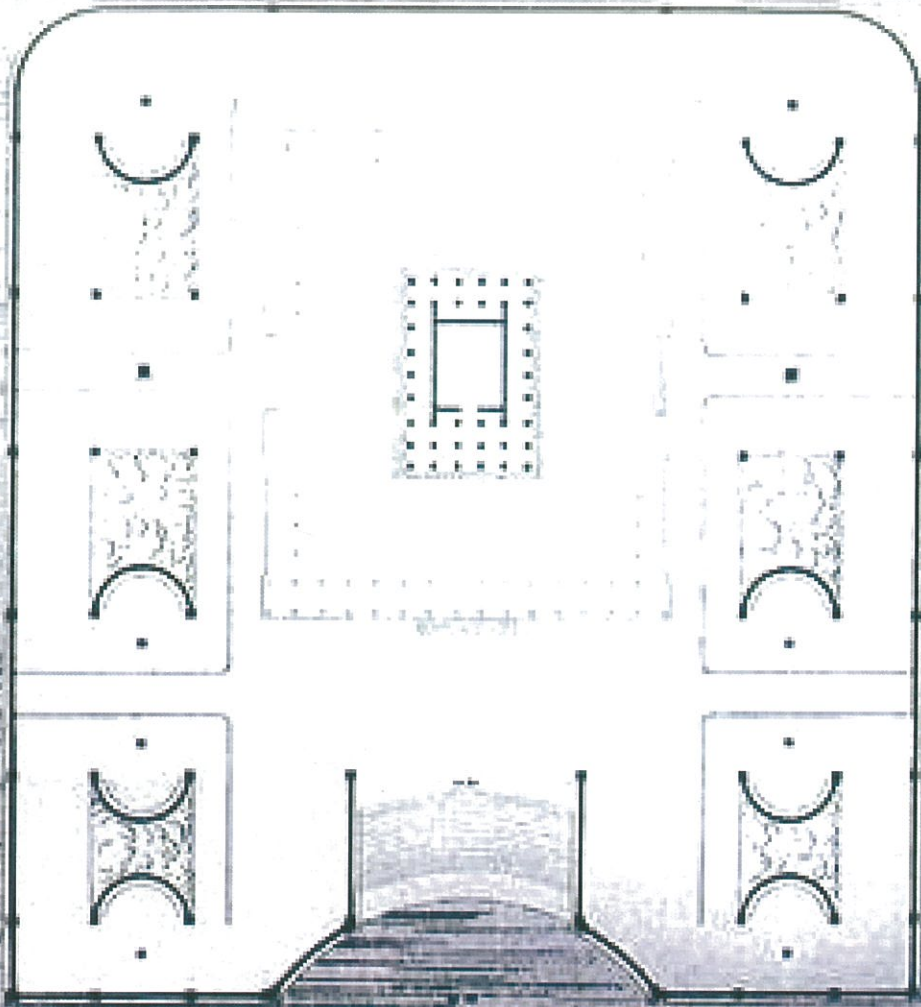
kuzeydoğudakiler hasar görmüştür. En fazla yüksekliği 1.50 m olan duvarın en iyi korunmuş bölümleri doğudadır. Bu bölümde in situ (orijinal yerinde) korunan ve sandal bağlamak için kullanılan iskele babaları hala görülebilmektedir. Babalar, adaya ulaşımın tekneler ile sağlandığını açık bir şekilde kanıtlamaktadır.

Ada ilk olarak 1880'lerde M.P. Le Bas - S. Reinach tarafından ziyaret edilmiştir. Bu ziyaret esnasında adayı çeviren duvarın iç bölümünde iki İon sütun parçası ve eksedra ile çevrili kolonatl bir tapınağa ait mimari parça bulunmuştur. Buna göre Le Bas ada üzerinde bulunduğunu tahmin ettiği yapılara ait ilk çizimleri yapmıştır. Bu eski çizimlere göre, adayı çeviren temenos duvarında ayrıca tekneleri bağlamak üzere düzenlenmiş değişik yüksekliklerdeki üç set halinde babalar da bulunmaktadır. Le Bas ve sonrasında S. Ayberk, mevcut kanıtlara dayanarak, kentin kuruluşunda önemli rol oynayan, hatta büyük bir olasılıkla kente adını veren Apollon Tapınağı'nın bu ada üzerinde olduğunu ileri sürmüşlerdir. ➔

Le Bas'ın çizimine göre, temenos alanında, ortada Tanrı Apollon'a adanan bir tapınak bulunmaktadır. Tapınağı her iki yandan beşik tonoz örtülü bir revak (stoa/portiko) çevirmektedir. Ana giriş ise kuzey yönde yarım daire şeklindeki merdivenlerle sağlanmaktadır. Yapılan ot temizliği sonrası ortaya çıkan görüntü, bu çizimde gösterilen temenos duvarları ve yarım daire şeklindeki girişin doğru olduğunu ortaya koymuştur. Ancak mevcut duruma göre bir tapınağın ve etrafını çeviren revakın olup olmadığını henüz belli değildir.

Kutsal alana ait yıkıntıların çoğunun temenos duvarının içerisinde yer almasına karşın, sütun tamburları ve sütun kaideleri gibi mimari elemanlarının bir bölümünün de ayrıca temenos duvarı dışında göl suları içine gömüldüğü dikkat çekmektedir. Kız Ada'nın yoğun bir bitki örtüsüyle kaplanmış olması ve duvarın yer yer su altında bulunması burada detaylı bir araştırma yapmaya engeldir. İlk olarak Helenistik Dönemde inşa edildiği tahmin edilen tapınağın tasarı hakkındaki en önemli bilgiler III. Gordian (İ.S. 238 - 244) veya Maximinus (İ.S. 308 - 313) dönemlerinde darp edilen sikke betimlerinde görülmektedir. Buna göre, cellasında kült heykeli bulunan İon düzeninde tetrastil bir tapınak söz konusudur.

Apollon Tapınağı'nı her iki yanda sınırlayan revaka ait kabartmalardan bir bölümü Gölyazı Merkez Camii arkasında bulunan ve "kastro" olarak tanımlanan kare şeklindeki kulenin üzerinde



M.P. Le Bas - S. Reinach, Voyage Archéologique en Grèce et en Asie Mineure (Paris 1888) Le Bas çizimlerinde Apollon Kutsal Alanı

bulunmaktadır. Bu yapının, bölgede büyük yıkıma neden olan büyük depremin ardından Mysia'ya gelen ve bu esnada Apollonia'ya da uğramış olan Hadrian'ın onuruna inşa edildiği tahmin edilmektedir.

Temenos duvarından detay



Maximinus sikkelerinin arka yüzünde Apollon Tapınağı



Kentin koruyucu tanrısı olması nedeniyle Apollon betimleri Erken Helenistik Dönemden itibaren kent sikkeleri üzerinde sık sık yer almaktadır. Bu sikkeler yardımıyla Apollon Tapınağı'nın kült heykeli hakkında da bilgi sahibi olmak mümkündür. Maximinus Döneminde (İ.S. 235-238) darp edilen sikke üzerinde, tetrastil bir tapınağın cellasında, heykel sanatında Apollon Sauroktonos olarak bilinen kült heykelinin resmi bulunmaktadır. Böylece, tapınağın kült heykelinin tipini de saptamak mümkün olabilmektedir.

Apollon Sauroktonos heykeli (kertenkele öldüren

Apollon), Antik Çağın ünlü heykeltıraşlarından Praxiteles tarafından yapılmıştır. Heykelin orijinali bronzdan İ.Ö. 4. yüzyılın ortalarına doğru dökülmüştür. Heykelde, delikanlı yaşlarda betimlenen Apollon, bir ağaca dayanmış şekilde, sağ elindeki okla ağaca tırmanmakta olan bir kertenkele ile oynarken betimlenmiştir. Antik çağın çok sevilen heykel tiplerinden birisi olan Apollon Sauroktonos'un mermer kopyaları orijinaline göre biraz daha küçültülerek Roma İmparatorluk Döneminde çok sayıda üretilmiştir. Günümüzde heykelin korunan en iyi kopyaları

Roma Vatikan ve Paris Louvre müzelerinde sergilenmektedir. ●

#### TEŞEKKÜR

- Temizlik çalışmaları, Kültür ve Turizm Bakanlığı adına Bursa Müzeler Müdürlüğü başkanlığında ve Nilüfer Belediyesi'nin desteği ile sürdürülmektedir. Nilüfer Belediyesi çalışanları adına Belediye Başkanı Mustafa Bozbey'e, Bursa Müzeler Müdürlüğü adına A. Sinan Özbey'e çok teşekkür ederim. Ayrıca, Nilüfer Belediyesi Kültür ve Sosyal İşler Müdürü Güney Özkılınç, Tarih ve Turizm Bürosundan Onur Ulutaş ve Nurgül Çetin'e minnettarım.

Olası kült alanını ayağı kaldırma denemesi.  
Çiz. S. Ayberk-A.K. Öz

